

Instalacija eSIM(ova) na Apple uređaj

Ovaj vodič vas vodi kroz korake potrebne za instalaciju eSIM-a na Apple uređaj, a vodič je izrađen koristeći najnoviju verziju Appleovog softvera dostupnog u to vrijeme, IOS 16.3

U ovom vodiču za pomoć ponuđene su dvije opcije instalacije, ili "**instalacija pomoću QR koda**" ili "**ručna instalacija**"

Prije početka instalacije, važno je imati sljedeće tri komponente:

- **Jaka internetska veza** - Idealno koristiti WiFi mrežu ili dobru 4G vezu
- **Uređaj kompatibilan s eSIM-om** - Ako niste sigurni, ovdje je naveden popis kompatibilnih uređaja
- **Uređaj nije zaključan na jednu određenu mrežu** – Ako niste sigurni, priložen je članak koji vas vodi kako odrediti status "zaključan / otključan" uređaja, kliknite [ovdje](#)

Ne zaboravite uključiti "Data Roaming" nakon instalacije!

Instaliraj koristeći "Apple Quick Install URL"

S iOS 17.4 i novijima, Apple je uveo mogućnost da korisnici izravno instaliraju svoj eSIM na uređaj klikom na jednostavnu poveznicu.

Metoda instalacije Universal Linka funkcionira dodavanjem jedinstvene SMDP+ adrese i aktivacijskog koda na kraj univerzalne veze.

Primjer poveznice mogao bi izgledati ovako:

[https://esimsetup.apple.com/esim_qrcode_provisioning?carddata=LPA:1\\$SMDP+_Address\\$Activation_Code](https://esimsetup.apple.com/esim_qrcode_provisioning?carddata=LPA:1$SMDP+_Address$Activation_Code)

ili

[https://esimsetup.apple.com/esim_qrcode_provisioning?carddata=LPA:1\\$rsp.truphone.com\\$JQ-209U6H-6I82J5](https://esimsetup.apple.com/esim_qrcode_provisioning?carddata=LPA:1$rsp.truphone.com$JQ-209U6H-6I82J5)

Klikom na ovaj link s iOS 17.4 (ili novije) uređaja započinje instalacija koristeći specifične LPA informacije i bit ćete preusmjereni izravno na instalacijski zaslon ispod.



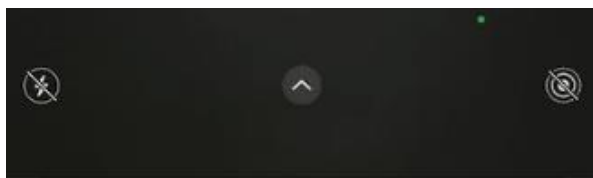
Instalacija pomoću QR koda

Postoje dvije opcije dostupne prilikom skeniranja QR koda za instalaciju eSIM-a;

Korak 1.

Ili

1.1) Otvorite kameru na svom uređaju >
skenirajte QR kod > dodirnite "Mobilni plan"

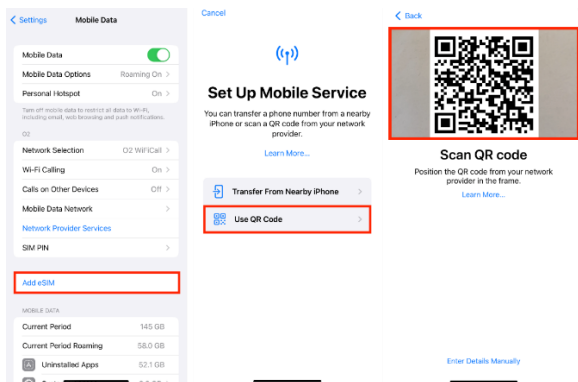


Mobile Plan >

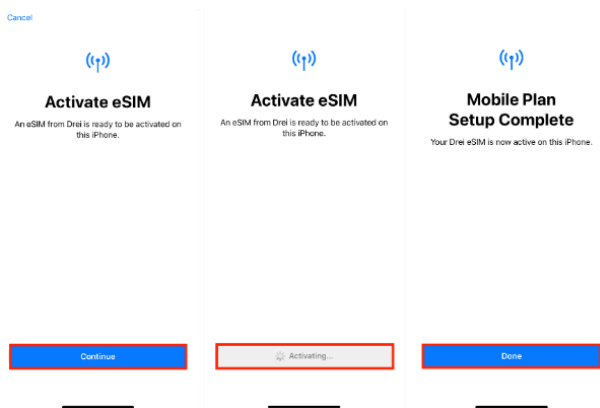


Ili

1.2) Idite na "Postavke" > dodirnite "Mobilni / mobilni podaci" > dodirnite "Dodaj eSIM" > dodirnite "Koristi QR kod" > skenirajte priloženi QR kod



Korak 2. Dodirnite "Nastavi" > Dopustite do 10 minuta da se eSIM aktivira > dodirnite "Gotovo"



Korak 3. U ovoj fazi dostupne su dvije opcije, savjetujemo da nastavite s opcijom 3.1)

ili

3.1) Dodirnite "Nastavi" i zatim prijedite na **Korak 4.**

ili

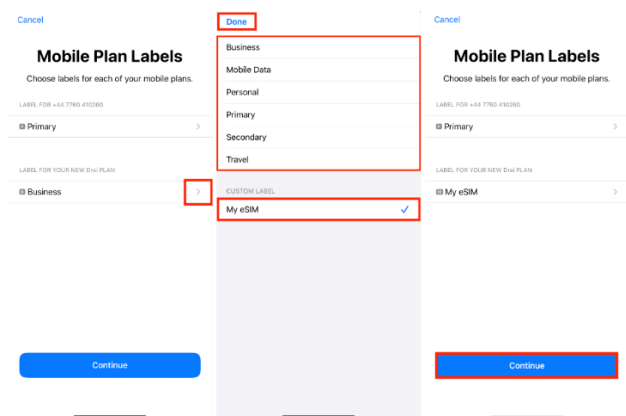
3.2) Imate opciju mijenjati "eSIM oznaku" (naziv eSIM-a) umjesto korištenja zadanog imena.

Ako želite izmijeniti eSIM naljepnicu prije nego prijedete na sljedeći korak;

Dodirnite ">" (strelica desne ruke) > Zatim odaberite jednu od unaprijed postavljениh oznaka **ili** upišite ime koje želite koristiti u polje "Prilagođena oznaka" > Dodirnite "Gotovo" > dodirnite "Nastavi"

U ovom primjeru ime esim kartice promijenjeno je u "My eSIM" koristeći prilagođeni okvir za naljepnice.

Molimo imajte na umu; Opcija 3.2) neće vam biti ponuđena ako već imate više od jedne eSIM kartice instalirane na uređaju, pa se prilagođena oznaka može promijeniti tek nakon što je instalacija SIM kartice završena.

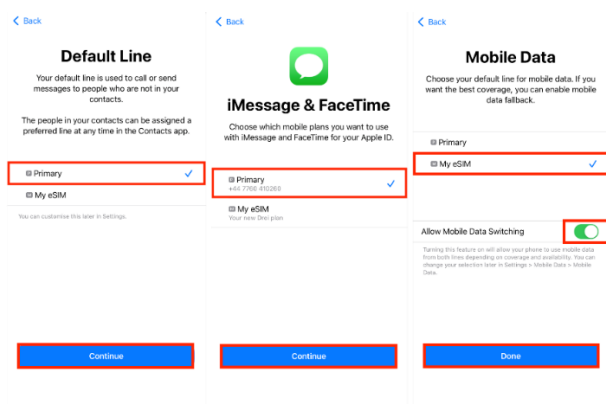


Korak 4. Konfigurirajte sljedeće postavke kako je predloženo:

- Postavite **zadanu liniju** na "primarno" > dodirnite "Nastavi"
- Postavite **iMessage i FaceTime** na "Primarno" > dodirnite "Nastavi"
- Postavite **Mobile Data** na prethodno odabranu esim oznaku, u ovom primjeru "My eSIM"

Dopusti prebacivanje mobilnih podataka je po defaultu isključeno, odaberite preferenciju pomoću prekidača > dodirnite "Gotovo"

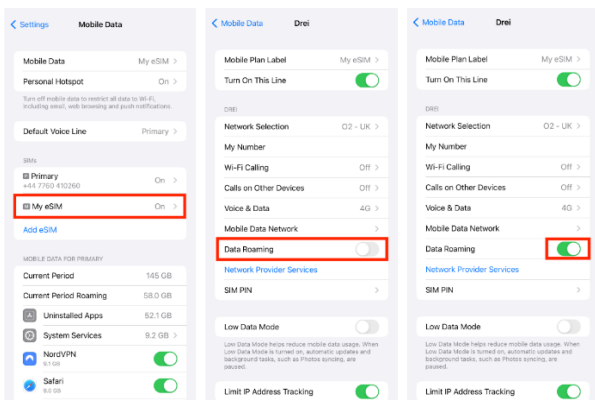
"Dozvoli prebacivanje mobilnih podataka" omogućit će vašem uređaju korištenje mobilnih podataka s obje linije, ovisno o pokrivenosti i dostupnosti. Odabir možete promijeniti kasnije u postavkama.



Korak 5. eSIM je sada instaliran i konfiguriran.

Važno: Data Roaming MORA biti OMOGUĆEN da bi eSIM radio

Idite u "Postavke" > dodirnite "Mobilni / mobilni podaci" > odaberite željenu SIM > Pomaknite prekidač na "Uključeno"

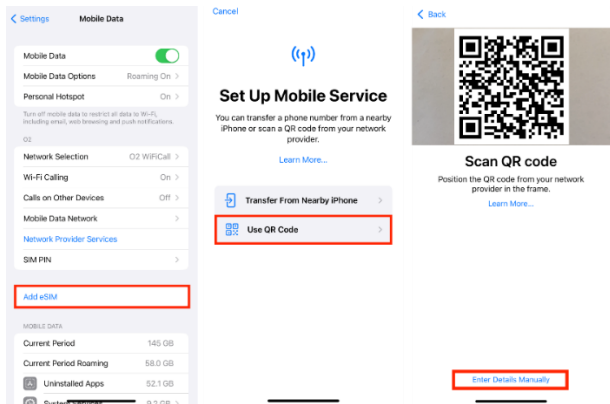


Ne zaboravite uključiti "Data Roaming" nakon instalacije!

Ručna instalacija eSIM-a

Korak 1. Idite na "Postavke" > dodirnite "Mobilni / Mobilni podaci"

Korak 2. Dodirnite "Dodaj eSIM" > dodirnite "Koristi QR kod" > dodirnite "Unesite podatke ručno"



Korak 3. Unesite "SMDP adresu" i "Aktivacijski kod" > dodirnite "Sljedeće" *Ostavite "Potvrdni*

kod" prazno

[Back](#)

[Next](#)

Enter Activation Code

Enter the activation information provided by your network provider.

SM-DP+ Address `rsp.truphone.com`

Activation Code `JQ-1MU9IR-19IV6H0`

Confirmation Code *Optional*

A confirmation code is required if it has been provided by your network provider.



Korak 4. Dodirnite "Nastavi" > Dopustite do 10 minuta da se eSIM aktivira > dodirnite "Gotovo"

Cancel



Activate eSIM

An eSIM from Drei is ready to be activated on this iPhone.

Continue



Activate eSIM

An eSIM from Drei is ready to be activated on this iPhone.

Activating...



Mobile Plan Setup Complete

Your Drei eSIM is now active on this iPhone.

Done

Korak 5. U ovoj fazi dostupne su dvije opcije, savjetujemo da nastavite s opcijom 5.1)

Ili

5.1) Dodirnite "Nastavi" i zatim prijedite na **6. korak.**

ili

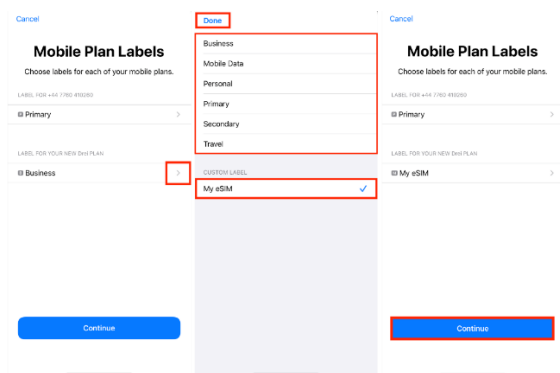
5.2) Imate opciju mijenjati "eSIM oznaku" (naziv eSIM-a) umjesto korištenja zadanog imena.

Ako želite izmijeniti eSIM naljepnicu prije nego prijedete na sljedeći korak;

Dodirnite ">" (strelica desne ruke) > Zatim odaberite jednu od unaprijed postavljenih oznaka **ili** upišite ime koje želite koristiti u polje "Prilagođena oznaka" > Dodirnite "Gotovo" > dodirnite "Nastavi"

U ovom primjeru ime esim kartice promijenjeno je u "My eSIM" koristeći prilagođeni okvir za naljepnice.

Molimo imajte na umu; Opcija 5.2) neće vam biti ponuđena ako već imate više od jedne eSIM kartice instalirane na uređaju, pa se prilagođena oznaka može promijeniti tek nakon što je instalacija SIM kartice završena.

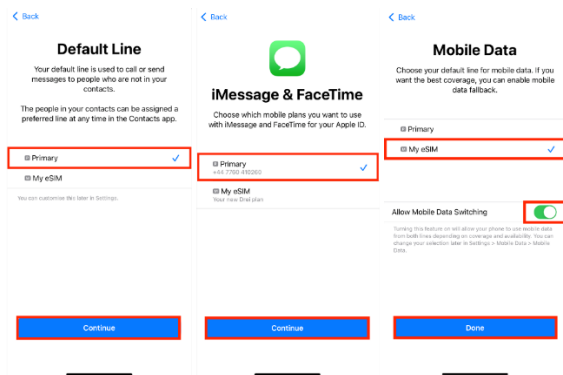


Korak 6. Konfigurirajte sljedeće postavke kako je predloženo:

- Postavite **zadanu liniju** na "primarno" > dodirnite "Nastavi"
- Postavite **iMessage i FaceTime** na "Primarno" > dodirnite "Nastavi"
- Postavite **Mobile Data** na prethodno odabranu esim oznaku, u ovom primjeru "My eSIM"

Dopusti prebacivanje mobilnih podataka je po defaultu isključeno, odaberite preferenciju pomoću prekidača > dodirnite "Gotovo"

"Dozvoli prebacivanje mobilnih podataka" omogućit će vašem uređaju korištenje mobilnih podataka s obje linije, ovisno o pokrivenosti i dostupnosti. Odabir možete promijeniti kasnije u postavkama.



Korak 7. eSIM je sada instaliran i konfiguriran.

Važno: Data Roaming MORA biti OMOGUĆEN da bi eSIM radio

Idite u "Postavke" > dodirnite "Mobilni / mobilni podaci" > odaberite željenu SIM > Pomaknite prekidač na "Uključeno"

